

smart dashcam

Telecamera Difesa Automobilista



GN700

Guida rapida

Gentile Cliente,

questa guida rapida fornisce le istruzioni di base per conoscere la nuova smart dashcam **Telecamera Difesa Automobilista GN700**.

Le istruzioni dettagliate, nonché le spiegazioni delle funzioni e delle modalità di utilizzo in condizioni di sicurezza, sono disponibili consultando il **manuale di uso e manutenzione**, che può essere visualizzato, scaricato e stampato dalla pagina <https://assistenzavideoauto.com/download> oppure utilizzando il **codice QR** a barre bidimensionale seguente, tramite il proprio dispositivo mobile (smartphone, tablet, ...).

Tramite app dedicata per la lettura dei codici QR, puntare la fotocamera del dispositivo (smartphone, tablet, ...) sul seguente codice da scansione per venire reindirizzati alla pagina per il download del manuale (file formato pdf).



[ATTENZIONE!]: prima di utilizzare la dashcam, leggere attentamente il manuale di uso e manutenzione.

Composizione fornitura



telecamera e supporto per parabrezza



cavo di alimentazione per presa accendisigari
12/24 V DC

accessori opzionali (acquistabili separatamente o già presenti nella confezione)



mini GPS logger



Wi-Fi dongle

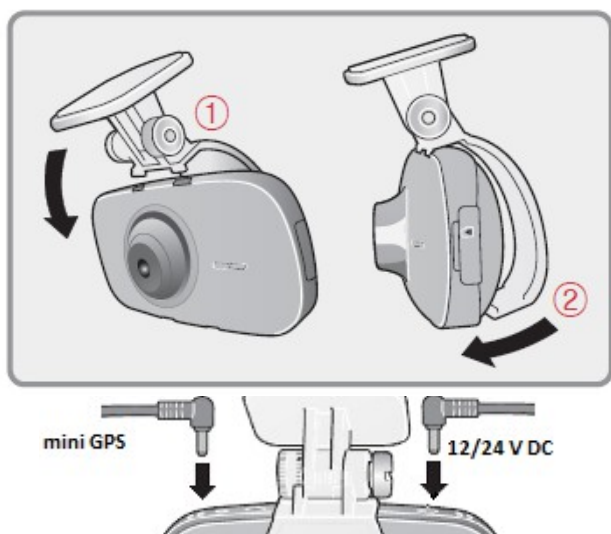


memoria microSD
(32-64-128 GB)

Caratteristiche tecniche

Risoluzione Video	Full HD (1920x1080P)
Frequenza di cattura	max. 30 FPS
Obiettivo	grandangolare 140°
Schermo	non presente
G-Sensor	regolabile su 3 livelli
Alimentazione elettrica	12 V - 24 V DC
GPS logger (opzionale)	registrazione velocità e posizione
Wi-Fi dongle (opzionale)	connessione wi-fi con smartphone, tablet, ...

Collegamento



Collegare la telecamera al supporto per parabrezza nell'ordine indicato in figura (prima ① e poi ②); l'aggancio è stabile quando si sente un "click".

Rimuovere la pellicola adesiva dall'obiettivo della telecamera se presente.

Collegare il connettore del cavo di alimentazione alla porta di ingresso "DC-IN" indicato sulla telecamera.

(Opzionale) Collegare il connettore del mini GPS logger all'ingresso "GPS" indicato sulla telecamera.

(Opzionale) Collegare il Wi-Fi dongle alla porta USB della telecamera anteriore.

Collegare lo spinotto del cavo di alimentazione della telecamera alla presa 12/24 V del veicolo: verificare l'avvenuta accensione della telecamera ed attivazione della guida vocale; spegnere quindi la dashcam scollegando lo spinotto dalla presa 12/24 V.

Pulire il parabrezza e definire la posizione in cui si vuole installare la telecamera, avendo cura di verificare che il campo visivo davanti all'obiettivo della dashcam sia libero nonché idoneo per la guida; rimuovere la pellicola rossa di protezione del biadesivo presente sul supporto. Fissare il supporto biadesivo al parabrezza in posizione centrale, in modo che i led di segnalazione della telecamera siano visibili dal conducente e quest'ultima non ostacoli la visuale per la guida; regolare l'angolo di ripresa tramite la vite di regolazione presente sul supporto. La telecamera è adatta per un montaggio esclusivamente all'interno del veicolo.

(Opzionale) Definire la posizione di montaggio del mini GPS logger sul parabrezza (solitamente la parte superiore) dopo aver verificato la corretta ricezione della rete satellitare; spegnere la telecamera, rimuovere la pellicola rossa di protezione del biadesivo dal modulo gps logger e fissarlo sulla parte interna del parabrezza. Nel caso di veicoli con parabrezza schermato ai segnali radio, consultare prima il manuale di uso e manutenzione del veicolo per individuare la zona del parabrezza dove poter installare il mini GPS logger.

[ATTENZIONE!]: tutte le procedure descritte devono essere eseguite rigorosamente a veicolo fermo, perché costituiscono distrazione e pericolo per il conducente, dovendo distogliere lo sguardo e/o le mani dal volante. In caso di dubbi, rimuovere il supporto e/o la telecamera e rivolgersi immediatamente al rivenditore.

[ATTENZIONE!]: verificare sempre, prima di mettersi alla guida, che il supporto della telecamera sia stabilmente fissato al parabrezza, così come la telecamera siano ben ancorata al relativo supporto.

Inserimento e rimozione della scheda di memoria

Si raccomanda l'utilizzo di schede di memoria tipo microSD ad alta velocità, cl. 10, approvate da **Assistenza Video Auto**, con capacità comprese tra 4 e 128 GB; sollevare e ruotare lo sportellino dello slot porta scheda ed inserire nel giusto verso la scheda di memoria (contatti elettrici sul lato opposto a quello dell'obiettivo della telecamera); richiudere poi lo sportellino. Un inserimento errato potrebbe danneggiare la telecamera e/o la scheda. Per rimuovere la scheda di memoria dalla telecamera, sollevare e ruotare lo sportellino dello slot porta scheda, spingere la scheda verso la parte interna della telecamera finché non si sente un "click" e, usando un dito, trattenere l'eventuale fuoriuscita repentina della scheda dallo slot; procedere all'estrazione della scheda avendo cura di non toccare i suoi contatti metallici.

[ATTENZIONE!]: l'inserimento e/o la rimozione della scheda di memoria deve avvenire sempre a telecamera spenta; attenersi scrupolosamente a quanto indicato per un corretto montaggio ed utilizzo della scheda di memoria, che può essere fornita e compresa nella confezione (in base alla versione acquistata). Fare attenzione in fase di rimozione della scheda di memoria perché potrebbe essere ad elevata temperatura, pericolo di ustioni.



[ATTENZIONE!]: la scheda di memoria al suo primo utilizzo nella dashcam, oppure dopo la sua eventuale formattazione, rimane in standby per alcuni minuti, tempo necessario per poter copiare alcuni files e cartelle nella scheda di memoria; al termine l'avvio della registrazione sarà segnalato dalla guida vocale.

Alimentazione elettrica della dashcam

La dashcam, per funzionare, deve essere sempre collegata ad una fonte di energia elettrica con alimentazione in 12/24 V di tipo continuo (DC), come la presa accendisigari di un veicolo a motore; a montaggio completato (ved. paragrafo *“Collegamento”*), collegare lo spinotto del cavo di alimentazione della telecamera alla presa accendisigari (12/24 V) del veicolo.

Se la presa del veicolo è sempre alimentata dalla batteria, la telecamera si attiverà automaticamente; se la presa del veicolo è invece sottochiave (cioè funziona solo con la chiave inserita), quando verrà attivato il quadro strumenti del veicolo automaticamente verrà fornita tensione anche alla presa accendisigari e, di conseguenza, la telecamera si attiverà.

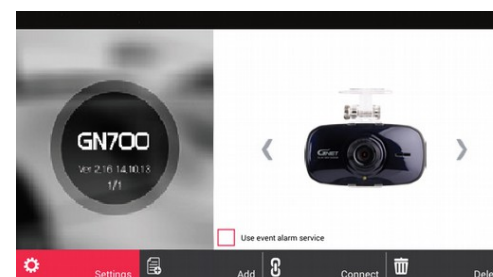
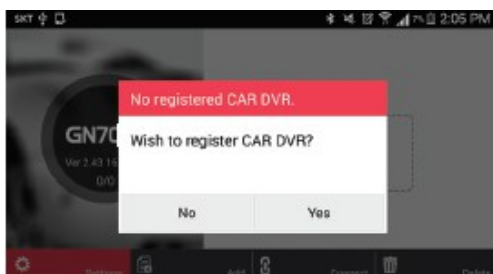
Per spegnere la telecamera invece è sufficiente scollegare lo spinotto del cavo di alimentazione della telecamera dalla presa accendisigari 12/24 V; tutti i led presenti si spegneranno.

[ATTENZIONE!]: l'accensione della dashcam deve avvenire dopo la fase di avviamento del motore, per evitare sovratensioni e/o sovracorrenti provenienti dall'impianto elettrico di bordo del veicolo, presenti in questa fase transitoria, che potrebbero danneggiare la telecamera.

App “GNET”



Tramite dispositivo mobile (smartphone, tablet, ...) scaricare l'app *“GNET”* dal Google Play (per s.o. Android 4.4 o sup.) oppure dall'App Store (per s.o. iOS 9.0 o sup.); è uno strumento supplementare all'utilizzo di base della telecamera.

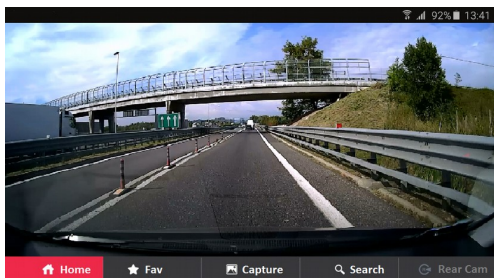


Collegare il Wi-Fi dongle alla dashcam ed alimentarla; ad attivazione avvenuta premere il pulsante per connessione wi-fi presente sulla dashcam per attivare la rete wi-fi.

Connettere il dispositivo alla rete wi-fi della dashcam denominata *“GNET_BB_GN700_XXXXX”* (password iniziale è *“qwertyuiop”* da modificare per ragioni di sicurezza in seguito) ed avviare l'app *“GNET”*.

L'app *“GNET”* utilizza lo schermo del dispositivo mobile in modalità orizzontale; al primo utilizzo richiede la registrazione della dashcam (*“Wish to register CAR DVR?”*): cliccare su *“Yes”* (*“SI”*) per registrare la telecamera, operazione necessaria per consentire la connessione tra dispositivo mobile e telecamera.

Cliccare su *“Connect”* (*“Connetti”*) per collegare il dispositivo mobile alla telecamera ed ottenere la visualizzazione in live direttamente sullo schermo del dispositivo; cliccando su *“Delete”* (*“Cancella”*) è possibile cancellare la registrazione della telecamera, mentre cliccare su *“Add”* (*“Aggiungi”*) per registrare un'altra telecamera del medesimo fabbricante **G-Net System**.



Cliccando su *“Setting”* (*“Impostazioni”*) è possibile accedere al setup di configurazione della dashcam direttamente tramite dispositivo mobile; i parametri da configurare sono gestibili tramite icone. In caso di modifiche al setup della telecamera tramite app, al termine sullo schermo del dispositivo mobile compare il *“Do you want to save?”* (*“Vuoi salvare le modifiche?”*) Scegliere *“Yes”* (*“Sì”*) per aggiornare le impostazioni, scegliere *“No”* (*“NO”*) per mantenere l'attuale setup.

Durante la riproduzione in live, nella parte inferiore sono disponibili alcune icone con le seguenti funzioni:

“Home”: consente di interrompere la riproduzione in live o streaming e ritornare alla pagina iniziale;

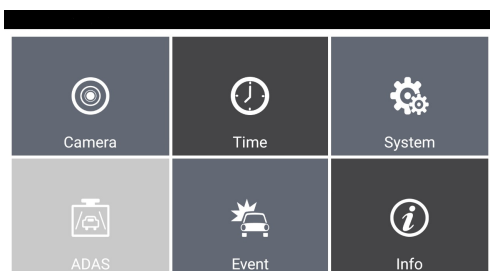
“Fav”: imposta come preferita questa dashcam nel caso di più dashcam registrate

“Capture”: esegue uno screenshot della registrazione in live, salvandolo sul dispositivo mobile

“Search”: permette la ricerca di filmati registrati salvati come modalità *“Eventi”* (Event Folder) o *“Normale”* (Normal Folder), la loro riproduzione sul dispositivo mobile ed il salvataggio, con/senza audio, sempre sul dispositivo mobile.

Impostazioni dashcam

Con app *“GNET”* attiva e telecamera connessa wi-fi al dispositivo mobile, cliccare su *“Setting”* (*“Impostazioni”*) per accedere alle impostazioni della dashcam.



Le impostazioni sono raggruppate in 6 icone: *“Camera”*, *“Time”*, *“System”*, *“ADAS”*, *“Event”* ed *“Info”*; cliccando su ciascuna icona è possibile visualizzare i vari parametri impostati e modificarli; in caso di modifica delle impostazioni prima dell'uscita è richiesto di salvare le nuove impostazioni e la telecamera verrà riavviata.

“Camera”: è possibile impostare i parametri della luminosità, frequenza di cattura (FPS) e della funzione Night Vision.

“Time”: è possibile impostare il fuso orario, l'utilizzo dell'ora legale ed il reboot (*“riavvio automatico”* impostabile ad un determinato orario della giornata per una verifica del corretto funzionamento della dashcam e della scheda di memoria).

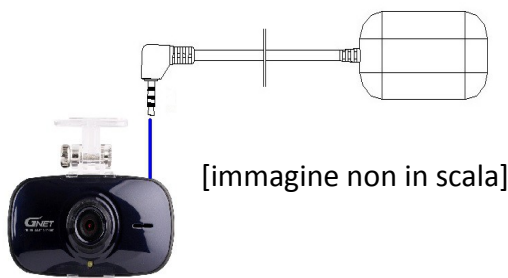
“System”: è possibile attivare/disattivare parametri quale la registrazione dell'audio, la sovrascrittura automatica, il buzzer (*“cicalino”* eventi), l'utilizzo dell'LBP (protezione scaricamento batteria del veicolo) ed il controllo della tensione della batteria del veicolo.

“ADAS”: funzione non disponibile per questa dashcam.

“Event”: è possibile selezionare se attivare, oltre alla modalità di registrazione *“Normal”* (normale), anche quelle *“Shock”* (urti), *“Parking mode”* (parcheggio) e *“Motion”* (movimento), la durata della registrazione dell'evento (in secondi), la sensibilità in caso di urto in modalità *“Normal”* e *“Parking”*.

“Info”: è possibile inserire alcune utili informazioni sul veicolo, conducente e tipo di telecamera; viene altresì indicata la versione del firmware attualmente presente.

Mini GPS logger (opzionale)



Questo accessorio consente alla telecamera di memorizzare, oltre al filmato, anche la velocità istantanea e la posizione del veicolo durante la registrazione in campo libero. Per collegarlo alla telecamera (spenta e non alimentata) inserire il suo spinotto (connettore jack 2,5 mm) nella porta "GPS" della dashcam; riaccendere la dashcam.

Attendere, in caso di collegamento per la prima volta alla telecamera, alcuni minuti per consentire al mini GPS logger di trovare la rete satellitare per iniziare a fornire i dati di geolocalizzazione e velocità; quando il mini GPS logger è correttamente collegato e pienamente operativo, il LED "stato GPS logger" di colore blu da lampeggiante diventa fisso e la guida vocale della telecamera comunica lo stato di "GPS collegato". Dopo averne verificato il corretto funzionamento, pulire accuratamente il parabrezza, rimuovere la pellicola rossa di protezione a retro dell'accessorio e fissarlo in una zona del parabrezza non schermata, lontana da altri ricevitori satellitari, cavi e che non sia di pregiudizio alla visibilità del conducente ovvero nel campo di azione di altri dispositivi veicolari.

Wi-Fi dongle (opzionale)



È in grado di connettere wi-fi la dashcam ad uno smartphone, tablet, ... (solo con s.o. Android o iOS) per consentire l'utilizzo dell'app "GNET" con la trasmissione in "live" (tempo reale) di quanto ripreso dalla dashcam, accesso e copia di video dall'elenco dei filmati già registrati, per modificare da remoto le principali impostazioni della dashcam.

Per collegare il modulo Wi-Fi dongle alla dashcam è sufficiente, con telecamera spenta, inserirlo nella porta USB presente; alla successiva accensione della dashcam, premere il pulsante per connessione wi-fi per attivare la connessione della telecamera ad un dispositivo mobile (rete denominata "GNET_BB_GN700_XXXXXX"); la password iniziale per collegarsi alla rete è "qwertyuiop" (tutte le lettere della prima riga della tastiera).

Programma "PC Viewer"



Per la riproduzione dei filmati della telecamera su computer è possibile utilizzare il programma "PC Viewer", già precaricato nel firmware della telecamera e che viene automaticamente installato sulla scheda di memoria quando viene inserita nella telecamera e formattata per la prima volta. È possibile il download del programma anche dal sito <https://assistenzavideoauto.com/download>.

Per utilizzare il programma sul computer è sufficiente rimuovere la scheda di memoria microSD dalla telecamera; utilizzando un adattatore microSD/SD o microSD/USB, collegare la scheda microSD ad un computer ed installare il file "viewer.exe"; avviato il programma installato in precedenza, potrà riconoscere automaticamente i filmati presenti nella scheda di memoria se collegata al computer; cliccare su "Play" per avviare la riproduzione. Se il computer dispone di una connessione internet ed alla telecamera era stato collegato in precedenza anche il mini GPS logger, con i filmati sarà possibile visualizzare anche la geolocalizzazione del veicolo e la relativa velocità, oltre al segnale di ricezione della rete GPS.

Supporto Tecnico

Il manuale di uso e manutenzione della **Telecamera Difesa Automobilista GN700** contiene tutte le informazioni e spiegazioni sul corretto utilizzo in condizioni di sicurezza della dashcam. In caso di ulteriori dubbi, rivolgersi al rivenditore oppure contattare il Servizio di Supporto Tecnico di **Assistenza Video Auto** via mail a supportotecnico@assistenzavideoauto.com.

Manutenzione

Verificare periodicamente l'efficienza della scheda di memoria, procedendo eventualmente anche alla sua formattazione, almeno ogni 2-3 settimane. Si raccomanda la sostituzione della scheda memoria ogni 6 mesi, salvo diverse istruzioni da parte del fabbricante della scheda microSD; utilizzare solo schede di memoria compatibili con la telecamera e raccomandate da **Assistenza Video Auto**. Il rispetto della periodicità dei controlli consente di mantenere perfettamente funzionante la telecamera, i suoi accessori e la scheda di memoria, mantenendo operativa la garanzia legale.

Garanzia

La dashcam è garantita dal venditore da difetti di fabbricazione o di materiali per un periodo di 2 (due) anni dalla data di acquisto (comprovata dalla fattura di vendita o dallo scontrino fiscale) nel caso di acquisto da parte di persone fisiche (consumatori), mentre per gli altri casi la garanzia è di 1 (uno) anno. La medesima garanzia è operante anche per gli accessori originali forniti nella confezione; i componenti soggetti a normale usura (supporti, scheda di memoria ...) non sono coperti da garanzia, salvo diversamente specificato. Per ulteriori dettagli si rimanda alle condizioni generali di vendita disponibili presso il rivenditore o, nel caso di vendita on line diretta, disponibili al momento dell'acquisto sul sito <https://assistenzavideoauto.com>.

Smaltimento e riciclaggio



La dashcam, alla fine della propria vita, diventa un RAEE che deve essere raccolto separatamente dagli altri rifiuti (raccolta differenziata), presso un punto di raccolta autorizzato per il riciclaggio di attrezzature elettriche ed elettroniche. La telecamera contiene al suo interno una pila a bottone con funzione di backup dei dati memorizzati (data, orario, impostazioni, ...), necessaria per garantire la continuità anche quando il dispositivo non viene alimentato elettricamente; analogamente il mini GPS logger (*opzionale*) contiene all'interno una piccola batteria a bottone sempre con funzione di backup; le pile alla fine del proprio ciclo di vita devono essere raccolte separatamente dagli altri rifiuti presso un punto di raccolta autorizzato per il riciclaggio di pile e accumulatori.

Senza costi aggiuntivi, il Cliente potrà conferire gratuitamente il RAEE e le pile presso i Centri di Raccolta del proprio Comune ovvero in altro Comune convenzionato, nel caso in cui il proprio Comune sia privo di un proprio Centro di Raccolta. Per ulteriori dettagli si rimanda alle condizioni generali di vendita disponibili presso il rivenditore o, nel caso di vendita on line diretta, disponibili al momento dell'acquisto sul sito <https://assistenzavideoauto.com>. Si ricorda infine che la raccolta differenziata dei RAEE e delle pile, per il successivo riutilizzo, trattamento e/o smaltimento, contribuisce ad evitare effetti negativi sull'ambiente e sulla salute, favorendo il riciclo dei materiali. Lo smaltimento illegale delle dashcam e delle pile comporta delle sanzioni secondo la normativa vigente. Per maggiori informazioni sulle modalità di riciclaggio contattare le autorità competenti e/o il servizio di nettezza urbana del paese di residenza.

Ricambi ed accessori

Assistenza Video Auto ed i rivenditori dispongono dei principali ricambi ed accessori indicati nella presente guida rapida; per maggiori dettagli consultare il **manuale di uso e manutenzione** della dashcam.

I ricambi ed accessori originali garantiscono l'utilizzo in sicurezza della **Telecamera Difesa Automobilista**, godendo altresì della garanzia prevista dalla legge, senza invalidarla o danneggiare la dashcam.

Per acquistare ricambi ed accessori rivolgersi direttamente al rivenditore oppure on line sul sito <https://assistenzavideoauto.com>.

Informazioni sul prodotto

Fabbricante:



sede legale: 6F Lotte IT Castle II 550-1 Gasan-dong, Geumcheon-gu, 08506 Seoul - KOREA

Importatore esclusivo in Italia:



sede legale: Via Pascoli 1, 36040 Grumolo delle Abbadesse (VI) – ITALIA

<https://assistenzavideoauto.com>

Note legali

Caratteristiche, dimensioni ed accessori indicati nel presente manuale sono soggetti a continui miglioramenti senza preavviso da parte del fabbricante; le illustrazioni hanno un puro scopo esplicativo e potrebbero differire dall'aspetto effettivo; gli accessori forniti potrebbero differire da quelli descritti in questa guida rapida.

G-Net System e **Assistenza Video Auto** non sono responsabili per i danni derivanti dall'inosservanza delle istruzioni presenti nella guida rapida e nel manuale di uso e manutenzione, da un utilizzo non conforme, da riparazioni e modifiche non consentite, dall'uso di parti e/o ricambi non originali, dall'omesso controllo periodico e da interventi di centri di assistenza non autorizzati; tutti i marchi ed i nomi dei prodotti riportati nella presente guida appartengono ai legittimi proprietari e sono stati utilizzati a puro scopo esplicativo, a beneficio dell'utilizzatore, senza alcun fine di violazione dei diritti di autore vigenti.

Il manuale di uso e manutenzione deve sempre accompagnare la dashcam ed essere consultabile in ogni momento dall'utilizzatore.

È vietata la riproduzione, anche parziale, della presente guida senza l'autorizzazione del fabbricante **G-Net System** e dell'importatore **Assistenza Video Auto**.