

dashcam

Telecamera Difesa Automobilista



X2

Guida rapida

Gentile Cliente,

questa guida rapida fornisce le istruzioni di base per conoscere la nuova dashcam **Telecamera Difesa Automobilista – the next generation X2**.

Le istruzioni dettagliate, nonché le spiegazioni delle funzioni e delle modalità di utilizzo in condizioni di sicurezza, sono disponibili consultando il **manuale di uso e manutenzione**, che può essere visualizzato, scaricato e stampato dalla pagina <https://assistenzavideoauto.com/download> oppure utilizzando il **codice QR** a barre bidimensionale seguente, tramite il proprio dispositivo mobile (smartphone, tablet, ...).

Tramite app dedicata per la lettura dei codici QR, puntare la fotocamera del dispositivo (smartphone, tablet, ...) sul seguente codice da scansionare per venire reindirizzati alla pagina per il download del manuale (file formato pdf)



[ATTENZIONE!] Prima di utilizzare la dashcam, leggere attentamente il manuale di uso e manutenzione.

Composizione fornitura



telecamera anteriore,
telecamera posteriore
(e relativi supporti con biadesivo)



cavo di alimentazione per
presa accendisigari
12/24 V DC



cavo di alimentazione e trasmissione
dati della
telecamera posteriore

accessori opzionali (acquistabili separatamente o già presenti nella confezione)



mini GPS logger



Wi-Fi dongle

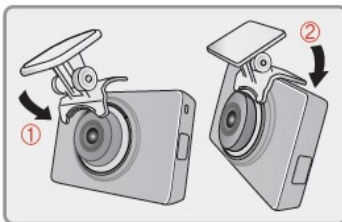


microSD (32-64-128-256 GB)

Caratteristiche tecniche

| | |
|---------------------------------|---|
| Risoluzione Video | anteriore: Full HD (1920x1080P) posteriore: Full HD (1920x1080P) |
| Frequenza di cattura | anteriore: max. 30 FPS posteriore: max. 30 FPS |
| Obiettivo | grandangolare 140° (ant.) |
| Schermo | LCD 3.5" touchscreen |
| G-Sensor | regolabile |
| Alimentazione elettrica | 12 V - 24 V DC |
| GPS logger (opzionale) | registrazione velocità e posizione |
| Wi-Fi dongle (opzionale) | connessione a smartphone, tablet, ... |

Collegamento

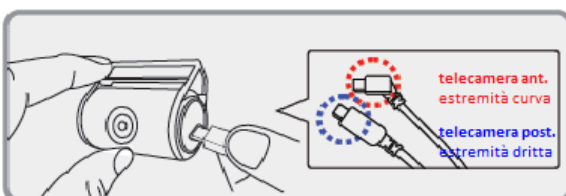


Collegare la telecamera anteriore al supporto per parabrezza nell'ordine indicato (① e ②); l'aggancio è stabile quando si sente un "click".

Rimuovere la pellicola adesiva dall'obiettivo della telecamera anteriore. Collegare il connettore del cavo di alimentazione all'ingresso "DC-IN" indicato sulla telecamera anteriore.

(Opzionale) Collegare il connettore jack 2,5 mm del cavo di alimentazione del mini GPS logger all'ingresso "GPS" indicato sulla telecamera anteriore.

(Opzionale) Collegare il Wi-Fi dongle alla porta USB della telecamera anteriore.



Collegare il connettore curvo microUSB del cavo di alimentazione e trasmissione dati della telecamera posteriore all'ingresso "REAR CAMERA" della telecamera anteriore mentre collegare l'altro connettore dritto alla porta microUSB della telecamera posteriore.

Collegare lo spinotto del cavo di alimentazione della dashcam alla presa 12 V (oppure 24 V) del veicolo: verificare l'avvenuta accensione del display ed il campo visivo di ripresa di entrambe le telecamere; spegnere la dashcam tenendo premuto per 3 secondi il pulsante on/off e scollegare l'alimentazione elettrica.

Pulire il parabrezza ed il lunotto posteriore (od altra superficie piana); definire la posizione in cui si vogliono installare le telecamere anteriore e posteriore; rimuovere le pellicole di protezione del biadesivo presente sui supporti. Fissare i supporti biadesivi al parabrezza in posizione centrale ed al lunotto/altra posizione, in modo che il display sia visibile dal conducente e non ne ostacoli la visuale; regolare l'angolo di ripresa tramite le regolazioni a vite (telecamera anteriore) e a scatti (telecamera posteriore) presenti sui supporti.

(Opzionale) Accendere la dashcam e definire la posizione di montaggio del mini GPS logger sul parabrezza (solitamente la parte superiore) dopo aver verificato la corretta ricezione della rete satellitare; spegnere la dashcam, rimuovere la pellicola di protezione dal modulo gps logger e fissarlo sulla parte interna del parabrezza. Nel caso di veicoli con parabrezza schermato ai segnali radio, consultare il manuale di uso e manutenzione del veicolo per individuare la zona libera del parabrezza dove poter installare il mini GPS logger.

[ATTENZIONE!]: tutte le procedure descritte devono essere eseguite rigorosamente a veicolo fermo, perché costituiscono distrazione e pericolo per il conducente, dovendo distogliere lo sguardo e/o le mani dal volante. In caso di dubbi, rimuovere il supporto e/o le telecamere e rivolgersi immediatamente al venditore.

[ATTENZIONE!]: la dashcam è adatta per un montaggio esclusivamente all'interno del veicolo.

[ATTENZIONE!]: verificare sempre, prima di mettersi alla guida, che i supporti delle telecamere anteriore e posteriore siano stabilmente fissati al parabrezza ed al lunotto (od altra superficie piana) del veicolo, così come entrambe le telecamere siano ben ancorate ai relativi supporti.

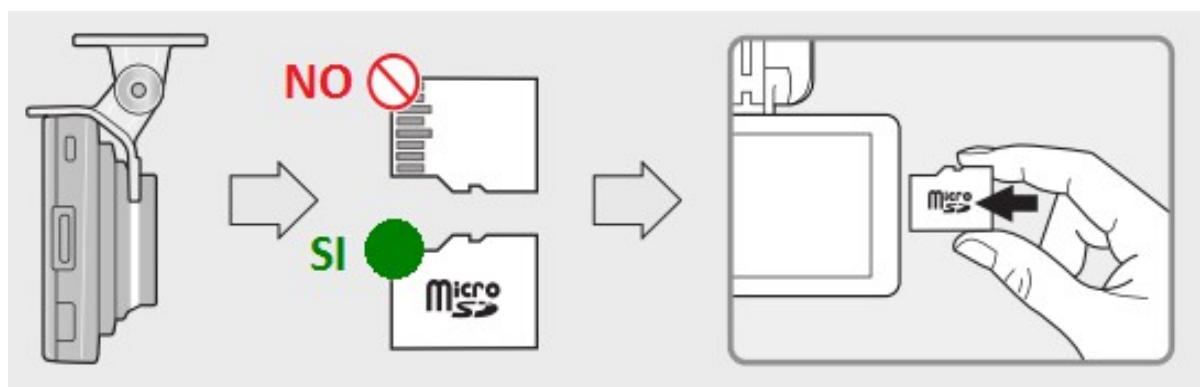
Inserimento e rimozione della scheda di memoria

Si raccomanda di utilizzare schede di memoria tipo microSD ad alta velocità, classe 10 UHS1, approvate da **Assistenza Video Auto**, con capacità comprese tra 4 e 256 GB.

Inserire nel giusto verso la scheda di memoria (contatti elettrici sul lato opposto a quello del display della telecamera anteriore); un inserimento errato potrebbe danneggiare la dashcam e/o la scheda.

Per rimuovere la scheda di memoria dallo slot spingerla verso la parte interna della telecamera finché non si sente un "click" e, usando un dito, trattenere l'eventuale fuoriuscita repentina della scheda dallo slot; procedere all'estrazione della scheda avendo cura di non toccare i suoi contatti metallici.

[ATTENZIONE!]: l'inserimento e/o la rimozione della scheda di memoria deve avvenire sempre a dashcam spenta; attenersi scrupolosamente a quanto indicato per un corretto montaggio ed utilizzo della scheda di memoria, che può essere fornita e compresa nella confezione (in base alla versione acquistata).



[ATTENZIONE!]: fare attenzione in fase di rimozione della scheda di memoria perché potrebbe essere ad elevata temperatura, pericolo di ustioni.

[ATTENZIONE!]: la scheda di memoria al suo primo utilizzo nella dashcam, oppure dopo la sua eventuale formattazione, rimane in standby per alcuni minuti, tempo necessario alla dashcam per poter copiare alcuni files e cartelle nella scheda di memoria; al termine dell'operazione l'avvio della registrazione potrà essere segnalato dalla guida vocale (se attivata la funzione) della dashcam.

Alimentazione elettrica della dashcam

La dashcam, per funzionare, deve essere sempre collegata ad una fonte di energia elettrica con alimentazione in 12 V (oppure 24 V) di tipo continuo (DC), come la presa accendisigari di un veicolo a motore; a montaggio completato (ved. paragrafo “Collegamento”), collegare lo spinotto del cavo di alimentazione della dashcam alla presa accendisigari (12/24 V) del veicolo.

Se la presa del veicolo è sempre alimentata dalla batteria, la dashcam si attiverà automaticamente.

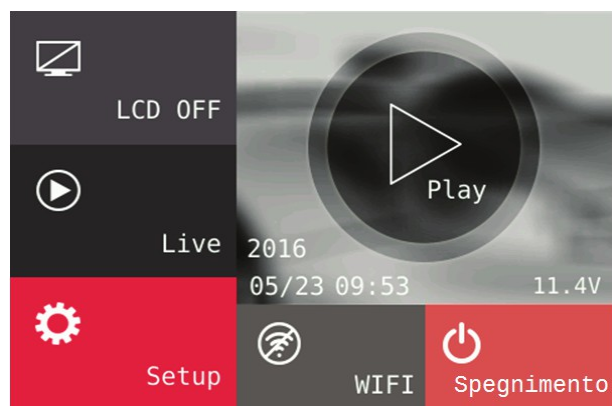
Se la presa del veicolo è invece sottochiave (cioè funziona solo con la chiave inserita), quando verrà attivato il quadro strumenti automaticamente verrà fornita tensione anche alla presa accendisigari e, di conseguenza la dashcam si attiverà.

Per spegnere la dashcam invece è sufficiente tenere premuto per 3 secondi il pulsante on/off ed attendere lo spegnimento del display; in alternativa cliccare sul display della dashcam “Spegnimento” e poi “OK”.

La guida vocale (se la funzione è attivata) informerà dello spegnimento in atto della dashcam.

[ATTENZIONE!]: l'accensione della dashcam deve avvenire dopo la fase di avviamento del motore, per evitare sovratensioni e/o sovracorrenti provenienti dall'impianto elettrico di bordo del veicolo, presenti in questa fase transitoria, che possono danneggiare la dashcam.

Display touchscreen



All'accensione della dashcam appare la schermata principale contenente le funzioni principali (rappresentate tramite icone rettangolari colorate) mentre inizia la registrazione automatica (evidenziata anche dalla guida vocale, se attivata). Per accedere o modificare le funzioni della dashcam è sufficiente toccare dolcemente il display in corrispondenza delle icone rettangolari delle varie funzioni presenti, modificando i parametri; se richiesto, confermare le modifiche cliccando su “SI”.

- **LCD OFF:** disattiva il display (toccare il display per riattivarlo)
- **Live:** visualizza quanto viene ripreso dalla dashcam (cliccare più volte per variare le riprese: solo davanti, solo dietro, davanti e dietro)
- **Setup:** accesso a tutte le impostazioni della dashcam
- **WIFI:** attiva/disattiva la connessione (richiede Wi-Fi dongle)
- **Play:** accesso ai filmati registrati per la riproduzione sul display (la registrazione viene disattivata durante la riproduzione dei video)
- **Spegnimento:** spegne la dashcam, richiedendo la conferma (modalità alternativa al pulsante on/off)

Cliccando sull'icona "Setup" è possibile accedere al sottomenu:



Registrazione: permette di modificare la frequenza di cattura (FPS) delle modalità "Normale" ed "Evento" ("Urto", "Parcheggio" e "Movimento"), la luminosità e la funzione *Night Vision* delle telecamere anteriore e posteriore

Tempo: permette di impostare data, orario, fuso orario ed autoreboot di controllo

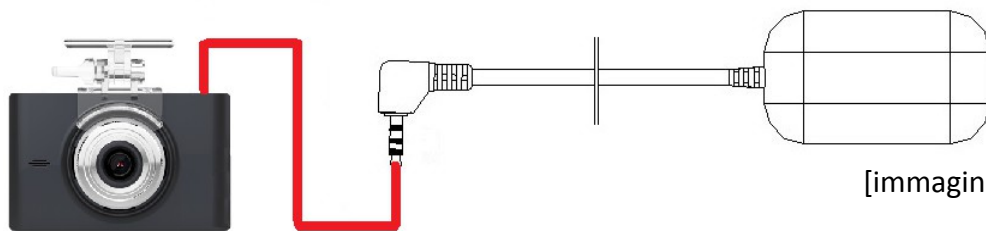
Audio: permette di impostare il volume di riproduzione, la guida vocale e la registrazione audio dei filmati ripresi

ADAS: permette di impostare le funzioni LDWS di avvertimento abbandono corsia, FCWS di avviso collisione frontale e FVSA di avviso ripartenza (solo con mini GPS collegato alla dashcam)

Evento: permette di impostare la durata di registrazione dell'evento, il tipo di "Evento" ("Urto", "Parcheggio" e "Movimento") ed il buzzer di avvertimento

Dashcam: permette di impostare il G-Sensor, l'attivazione del LED di sicurezza anteriore, la funzione LBP, la modalità di archiviazione nella scheda di memoria, la calibrazione del display, ...

Mini GPS logger (opzionale)

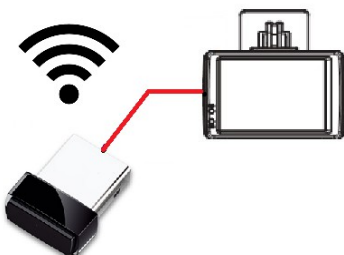


Questo accessorio consente alla dashcam di memorizzare nel filmato anche la velocità istantanea e la posizione del veicolo durante la registrazione in campo libero. Per collegarlo alla dashcam, spenta e non alimentata, è sufficiente inserire il suo spinotto (connettore jack 2,5 mm) nella porta "GPS" della dashcam.

Riaccendere la dashcam ed attendere, la prima volta, alcuni minuti per consentire al mini GPS logger di trovare la rete satellitare per iniziare a fornire i dati di geolocalizzazione e velocità; quando il mini GPS logger è correttamente collegato e pienamente operativo, il led "stato GPS logger" di colore blu da lampeggiante diventa fisso e, se la guida vocale è attiva, la dashcam comunica lo stato di "GPS collegato".

Dopo averne verificato il corretto funzionamento, pulire accuratamente il parabrezza, rimuovere la pellicola rossa di protezione a retro del mini gps logger e fissarlo in una zona del parabrezza non schermata, lontana da altri ricevitori satellitari, cavi e/o simili e che non sia di pregiudizio alla visibilità del conducente ovvero nel campo di azione di altri dispositivi veicolari.

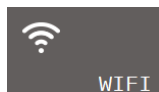
Wi-Fi dongle (opzionale)



È in grado di connettere wi-fi la dashcam ad uno smartphone, tablet, ... con s.o. Android (4.4 o sup.) o iOS (9.0 o sup.) per consentire la trasmissione in "live" (tempo reale) di quanto ripreso dalla dashcam (telecamera anteriore o posteriore), per accedere o copiare video dall'elenco dei filmati già registrati, per modificare le principali impostazioni della dashcam. Per collegare il Wi-Fi dongle

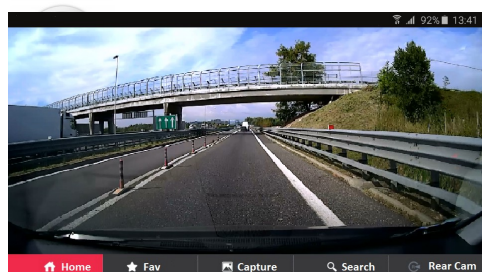
alla dashcam è sufficiente, a dashcam spenta, inserirlo nella porta USB presente sul lato sinistro (guardando il display della telecamera anteriore); al successivo riavvio sarà possibile connettere un dispositivo mobile alla rete wi-fi della dashcam (rete denominata "GNET_BB_X2_XXXXX").

La password iniziale di default per collegarsi alla rete è "qwertyuiop" (tutte le lettere della prima riga della tastiera virtuale di un dispositivo mobile con touchscreen).



Cliccando sull'icona "WIFI" nello schermo è possibile collegare il dispositivo mobile alla telecamera tramite l'app "GNET".

App "GNET"



L'app "GNET" è scaricabile da Google Play (per s.o. Android 4.4 o sup.) oppure dall'App Store (per s.o. iOS 9.0 o sup.) ed è uno strumento aggiuntivo (esterno alla fornitura) per utilizzo della dashcam. Permette di memorizzare le impostazioni della connessione wi-fi della dashcam, di visualizzare in live quanto ripreso dalla telecamera anteriore oppure da quella posteriore, di riprodurre video già registrati e salvati sulla scheda di memoria della dashcam, di salvare delle istantanee dei filmati, di copiare trasferendo rapidamente i filmati sul dispositivo mobile, oltre a poter modificare le impostazioni di base della dashcam stessa.

Programma "PC Viewer"



Per la riproduzione dei filmati della dashcam su computer è possibile utilizzare il programma "PC Viewer", già disponibile nel firmware della dashcam e che viene automaticamente installato sulla scheda di memoria quando viene inserita nella telecamera e formattata per la prima volta. In alternativa è possibile il download del programma anche dal sito <https://assistenzavideoauto.com/download>.

Rimuovere la scheda di memoria microSD dalla telecamera anteriore.

Utilizzando un adattatore microSD/SD oppure microSD/USB, collegare la scheda microSD ad un computer; avviare il programma, installato in precedenza, che potrà riconoscere automaticamente i filmati presenti sulla scheda di memoria se collegata al computer; cliccare su "Play" per avviare la riproduzione.

Se il computer dispone di una connessione internet ed alla dashcam era collegato anche il mini GPS logger, con i filmati sarà possibile visualizzare la geolocalizzazione del veicolo e la sua velocità, oltre al segnale di ricezione della rete GPS.

Supporto Tecnico

Il manuale di uso e manutenzione della **Telecamera Difesa Automobilista – the next generation X2** contiene tutte le informazioni e spiegazioni sul corretto utilizzo in condizioni di sicurezza della dashcam. In caso di ulteriori dubbi, il Cliente può contattare il Servizio di Supporto Tecnico all'indirizzo:

supportotecnico@assistenzavideoauto.com

Il servizio è fornito da **Assistenza Video Auto**.

Manutenzione

Non sono richieste particolari operazioni di manutenzione; verificare periodicamente l'efficienza della scheda di memoria, procedendo eventualmente alla sua formattazione periodica ogni 2-3 settimane.

Si raccomanda la sostituzione della memoria ogni 6 mesi, salvo diverse istruzioni da parte del fabbricante della scheda microSD; utilizzare solo schede di memoria compatibili con la dashcam e raccomandate da **Assistenza Video Auto**; il rispetto della periodicità dei controlli consente di mantenere perfettamente funzionante la dashcam, i suoi accessori e la scheda di memoria, mantenendo operativa la garanzia legale.

Garanzia

La dashcam è garantita dal venditore da difetti di fabbricazione o di materiali per un periodo di 2 (due) anni dalla data di acquisto (comprovata dalla fattura di vendita o dallo scontrino fiscale) nel caso di acquisto da parte di persone fisiche (consumatori), mentre per gli altri casi la garanzia è di 1 (uno) anno. La medesima garanzia è operante anche per gli accessori originali forniti nella confezione; i componenti soggetti a normale usura (supporti, scheda di memoria ...) non sono coperti da garanzia, salvo diversamente specificato o indicato dal fabbricante del componente. Per ulteriori dettagli si rimanda alle condizioni generali di vendita disponibili presso il rivenditore o, nel caso di vendita on line diretta, disponibili al momento dell'acquisto sul sito <https://assistenzavideoauto.com>.

Smaltimento e riciclaggio



La dashcam, alla fine della propria vita, diventa un RAEE e deve essere raccolto separatamente dagli altri rifiuti (raccolta differenziata), presso un punto di raccolta autorizzato per il riciclaggio di attrezzature elettriche ed elettroniche.



La telecamera anteriore contiene al suo interno una piccola batteria ricaricabile a bottone con funzione di solo backup dei dati memorizzati (data, orario, impostazioni, ...), necessaria per garantire la continuità anche quando il dispositivo non viene alimentato elettricamente; analogamente il mini GPS logger (*opzionale*) contiene all'interno una piccola batteria a bottone sempre con funzione di backup; pile ed accumulatori alla fine del proprio ciclo di vita devono essere raccolti separatamente dagli altri rifiuti presso un punto di raccolta autorizzato per il loro riciclaggio.

Senza costi aggiuntivi, il Cliente potrà conferire gratuitamente il RAEE e le pile/accumulatori presso i Centri di Raccolta del proprio Comune ovvero in altro Comune convenzionato, nel caso in cui il proprio Comune sia privo di un proprio Centro di Raccolta.

Per ulteriori dettagli si rimanda alle condizioni generali di vendita disponibili presso il rivenditore o, nel caso di vendita on line diretta, disponibili al momento dell'acquisto sul sito <https://assistenzavideoauto.com>.

Si ricorda infine che la raccolta differenziata del RAEE e delle pile/accumulatori, per il successivo riutilizzo, trattamento e/o smaltimento, contribuisce ad evitare eventuali effetti negativi sull'ambiente e sulla salute, favorendo il riciclo dei materiali.

Lo smaltimento illegale della dashcam e delle pile comporta delle sanzioni secondo la normativa vigente.

Per maggiori informazioni sulle modalità di riciclaggio contattare le autorità competenti e/o il servizio di nettezza urbana del paese di residenza.

Ricambi ed accessori

Assistenza Video Auto ed i rivenditori autorizzati dispongono dei principali ricambi ed accessori indicati nella presente guida rapida; per maggiori dettagli consultare il manuale di uso e manutenzione della dashcam.

L'utilizzo di ricambi ed accessori originali consente di poter utilizzare in sicurezza la **Telecamera Difesa**

Automobilista – the next generation X2, godendo altresì della garanzia prevista dalla legge, senza invalidarla e/o danneggiare la dashcam.

Per acquistare ricambi ed accessori rivolgersi direttamente al rivenditore oppure on line su <https://assistenzavideoauto.com>.

Informazioni sul prodotto

Fabbricante:



sede legale: 6F Lotte IT Castle Gasan II Digital 2ro 98, Geumcheon-gu, 08506 Seoul – KOREA

Distributore esclusivo in Italia:



sede legale: Via Pascoli 1, 36040 Grumolo delle Abbadesse (VI) – ITALIA

<https://assistenzavideoauto.com>

Note legali

Caratteristiche, dimensioni ed accessori indicati nel presente manuale sono soggetti a continui miglioramenti senza preavviso da parte del fabbricante; le illustrazioni hanno un puro scopo esplicativo e potrebbero differire dall'aspetto effettivo; gli accessori forniti potrebbero differire da quelli descritti in questa guida rapida.

La presente guida rapida ha il solo scopo di permettere all'utilizzatore di conoscere rapidamente il funzionamento di base della dashcam; per utilizzare correttamente la dashcam l'utilizzatore deve prendere visione e comprensione del manuale di uso e manutenzione del dispositivo.

G-Net System e **Assistenza Video Auto** non sono responsabili per i danni derivanti dall'inosservanza delle istruzioni presenti nella guida rapida e nel manuale di uso e manutenzione, da un utilizzo non conforme o differente da quello previsto, da riparazioni e modifiche non consentite, dall'uso di parti di ricambio non originali, dall'omesso controllo periodico e da interventi da parte di centri di assistenza non autorizzati.

Tutti i marchi e nomi dei prodotti riportati nel presente manuale appartengono ai legittimi proprietari e sono stati utilizzati a puro scopo esplicativo, a beneficio dell'utilizzatore, senza alcun fine di violazione dei diritti di autore vigenti; il manuale di uso e manutenzione deve sempre accompagnare la dashcam ed essere consultabile dall'utilizzatore.

È vietata la riproduzione, anche parziale, della presente guida rapida senza l'autorizzazione di **G-Net System** e di **Assistenza Video Auto**.

X2-guida rapida-rev. 00 03102018