

dashcam

## Telecamera Difesa Automobilista



# H2

## Guida rapida

*Gentile Cliente,*

questa guida rapida fornisce le istruzioni di base per conoscere la nuova dashcam **Telecamera Difesa Automobilista – the next generation H2**.

Le istruzioni dettagliate, nonché le spiegazioni delle funzioni e delle modalità di utilizzo in condizioni di sicurezza, sono disponibili consultando il **manuale di uso e manutenzione**, che può essere visualizzato, scaricato e stampato dalla pagina <https://assistenzavideoauto.com/download> oppure utilizzando il **codice QR** a barre bidimensionale seguente, tramite il proprio dispositivo mobile (smartphone, tablet, ...).

Tramite app dedicata per la lettura dei codici QR, puntare la fotocamera del dispositivo (smartphone, tablet, ...) sul seguente codice da scansionare per venire reindirizzati alla pagina per il download del manuale (file formato pdf)



**[ATTENZIONE!]** Prima di utilizzare la dashcam, leggere attentamente il manuale di uso e manutenzione.

## Composizione fornitura



telecamera anteriore,  
telecamera posteriore  
(e relativi supporti con biadesivo)



cavo di alimentazione della dashcam  
(hardwire kit)  
12/24 V DC



cavo di alimentazione e trasmissione  
dati della  
telecamera posteriore

### accessori opzionali (acquistabili separatamente o già presenti nella confezione)



mini GPS logger

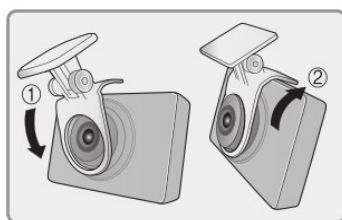


microSD (32-64-128-256 GB)

## Caratteristiche tecniche

<b>Risoluzione Video</b>	anteriore: HD (1280x720P) posteriore: HD (1280x720P)
<b>Frequenza di cattura</b>	anteriore: max. 30 FPS posteriore: max. 30 FPS
<b>Obiettivo</b>	grandangolare 140° (ant.)
<b>Schermo</b>	LCD 3.5" touchscreen
<b>G-Sensor</b>	regolabile
<b>Alimentazione elettrica</b>	12 V - 24 V DC
<b>GPS logger (opzionale)</b>	registrazione velocità e posizione

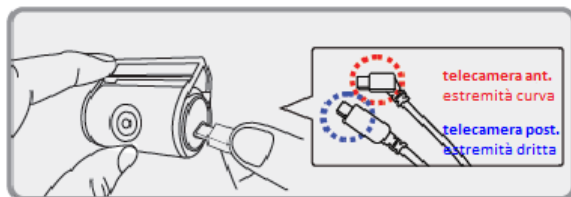
## Collegamento



Collegare la telecamera anteriore al supporto per parabrezza nell'ordine indicato (① e ②); l'aggancio è stabile quando si sente un "click".

Rimuovere la pellicola adesiva dall'obiettivo della telecamera anteriore. Collegare il connettore del cavo di alimentazione all'ingresso "DC-IN" indicato sulla telecamera anteriore solo successivamente al cablaggio nel veicolo dell'hardwire kit.

**(Opzionale)** Collegare il connettore jack 2,5 mm del cavo di alimentazione del mini GPS logger all'ingresso "GPS" indicato sulla telecamera anteriore.



Collegare il connettore curvo microUSB del cavo di alimentazione e trasmissione dati della telecamera posteriore all'ingresso "REAR CAMERA" della telecamera anteriore mentre collegare l'altro connettore dritto alla porta microUSB della telecamera posteriore.

Per collegare il cavo di alimentazione della dashcam (hardwire kit) al veicolo è necessario prevedere un cablaggio all'impianto elettrico del veicolo tramite connettori "plug-in", cioè di tipo smontabili senza l'uso di

particolari attrezzi. Il **cavo giallo** va collegato alla linea del polo positivo della batteria, il **cavo rosso** va collegato alla linea del positivo sottochiave; proteggere a monte entrambe le linee con fusibili (max. 2A) ed un interruttore on/off per isolare la linea. Collegare il **cavo nero** a massa (polo negativo) del veicolo; è ora possibile collegare il connettore (jack) dell'hardware kit alla dashcam. Verificare l'avvenuta accensione del display ed il campo visivo di ripresa di entrambe le telecamere; spegnere la dashcam tenendo premuto per 3 secondi il pulsante on/off e scollegare l'alimentazione elettrica. Pulire il parabrezza ed il lunotto posteriore (od altra superficie piana); definire la posizione in cui si vuole installare la telecamera anteriore e quella posteriore; rimuovere le pellicole di protezione del biadesivo presente sui supporti. Fissare i supporti biadesivi al parabrezza in posizione centrale ed al lunotto/altra posizione, in modo che il display sia visibile dal conducente e non ne ostacoli la visuale; regolare l'angolo di ripresa tramite le regolazioni presenti sui supporti. È possibile nascondere il cavo di alimentazione sotto al cruscotto, dietro alle modanature, alle guarnizioni od al rivestimento interno del tetto del veicolo, garantendo sempre lo smontaggio della dashcam senza l'uso di particolari attrezzi e senza ostacolare altri elementi del veicolo.

**(Opzionale)** Accendere la dashcam e definire la posizione di montaggio del mini GPS logger sul parabrezza (solitamente la parte superiore) dopo aver verificato la corretta ricezione della rete satellitare (attendere il messaggio "GPS collegato" dalla guida vocale della dashcam); spegnere la dashcam, rimuovere la pellicola di protezione dal modulo gps logger e fissarlo sulla parte interna del parabrezza. Nel caso di veicoli con parabrezza schermato ai segnali radio, consultare il manuale di uso e manutenzione del veicolo per individuare la zona del parabrezza dove poter installare il mini GPS logger.

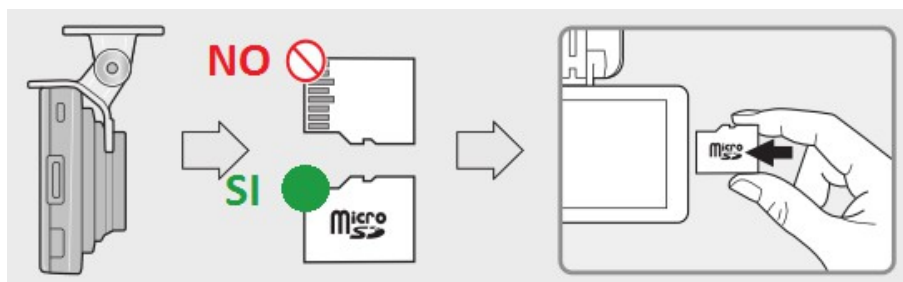
**[ATTENZIONE!]:** tutte le procedure descritte devono essere eseguite rigorosamente a veicolo fermo, perché costituiscono distrazione e pericolo per il conducente, dovendo distogliere lo sguardo e/o le mani dal volante. In caso di dubbi, rimuovere il supporto e/o la telecamera e rivolgersi immediatamente al venditore.

**[ATTENZIONE!]:** la dashcam è adatta per un montaggio esclusivamente all'interno del veicolo.

**[ATTENZIONE!]:** verificare sempre, prima di mettersi alla guida, che i supporti delle telecamere anteriore e posteriore siano stabilmente fissati al parabrezza ed al lunotto (od altra superficie piana) del veicolo, così come entrambe le telecamere siano ben ancorate ai relativi supporti.

## Inserimento e rimozione della scheda di memoria

Si raccomanda di utilizzare schede di memoria tipo microSD ad alta velocità, cl. 10, approvate da **Assistenza Video Auto**, con capacità comprese tra 4 e 256 GB. Inserire nel giusto verso la scheda di memoria (contatti elettrici sul lato opposto a quello del display della telecamera anteriore); un inserimento errato potrebbe danneggiare la dashcam e/o la scheda di memoria. Per rimuovere la scheda di memoria dallo slot spingerla verso la parte interna della telecamera finché non si sente un "click" e, usando un dito, trattenere l'eventuale fuoriuscita repentina della scheda dallo slot; procedere all'estrazione della scheda avendo cura di non toccare i suoi contatti metallici.



**[ATTENZIONE!]:** l'inserimento e/o la rimozione della scheda di memoria deve avvenire sempre a dashcam spenta; attenersi scrupolosamente a quanto indicato per un corretto montaggio ed utilizzo della scheda di memoria, che può essere fornita e compresa nella confezione (in base alla versione acquistata).

**[ATTENZIONE!]:** fare attenzione in fase di rimozione della scheda di memoria perché potrebbe essere ad elevata temperatura, pericolo di ustioni.

**[ATTENZIONE!]:** la scheda di memoria al suo primo utilizzo, oppure dopo la sua eventuale formattazione, rimane in standby per alcuni minuti, tempo necessario per poter copiare alcuni files e cartelle nella scheda di memoria; al termine dell'operazione l'avvio della registrazione potrà essere segnalato dalla guida vocale (se attivata la funzione) della dashcam. Non spegnere la dashcam durante le operazioni di formattazione.

## Alimentazione elettrica della dashcam

La dashcam, per funzionare, deve essere sempre collegata ad una fonte di energia elettrica con alimentazione in 12 V (oppure 24 V) di tipo continuo (DC), come la batteria di un veicolo a motore; per il montaggio attenersi scrupolosamente a quanto indicato nel paragrafo *“Collegamento”*.

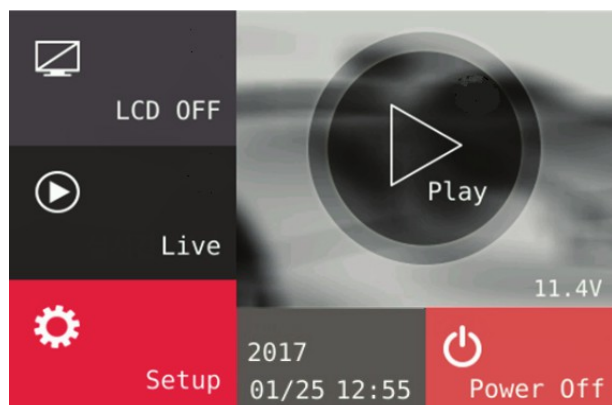
La dashcam si attiva ogni qualvolta, da spenta, riceve l'alimentazione da una rete 12/24V.

Per spegnere la dashcam invece è sufficiente tenere premuto per 3 secondi il pulsante on/off ed attendere lo spegnimento del display oppure sul display della dashcam cliccare su *“Spegnimento”* e poi su *“OK”*.

La guida vocale (se la funzione è attivata) informerà dello spegnimento in atto della dashcam.

**[ATTENZIONE!]:** l'accensione della dashcam deve avvenire dopo la fase di avviamento del motore, per evitare sovratensioni e/o sovracorrenti provenienti dall'impianto elettrico di bordo del veicolo, presenti in questa fase transitoria.

## Display touchscreen



All'accensione della dashcam appare la schermata principale contenente le funzioni principali (rappresentate tramite icone rettangolari colorate) mentre inizia la registrazione automatica (evidenziata anche dalla guida vocale, se attivata). Per accedere o modificare le funzioni della dashcam è sufficiente toccare dolcemente il display in corrispondenza delle icone rettangolari delle varie funzioni presenti, modificando i parametri; se richiesto, confermare le modifiche cliccando su *“SI”*.

Le funzioni disponibili sono:

**LCD OFF** → disattiva il display (toccare il display per riattivarlo)

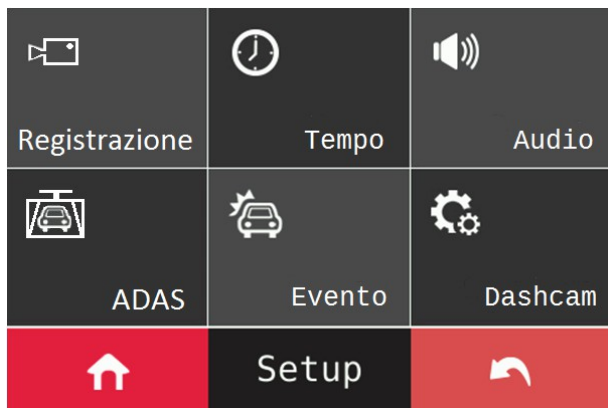
**Live** → visualizza quanto viene ripreso dalla dashcam (cliccare più volte per variare le riprese: solo davanti, solo dietro, davanti e dietro)

**Setup** → accesso a tutte le impostazioni della dashcam

**Play** → accesso ai filmati registrati per la riproduzione sul display (la registrazione viene disattivata durante la riproduzione dei video)

**Spegnimento** → spegne la dashcam, richiedendo la conferma (modalità alternativa al pulsante on/off)

Cliccando sull'icona *“Setup”* è possibile accedere al sottomenu:



**Registrazione** → permette la modifica della frequenza di cattura (FPS) delle modalità “Normale” ed “Evento” (“Urto”, “Movimento”), della luminosità e della funzione *Night Vision* delle telecamere anteriore e posteriore

**Tempo** → permette di impostare data, orario, fuso orario ed autoreboot di controllo

**Audio** → permette di impostare il volume di riproduzione, la guida vocale e la registrazione audio dei filmati ripresi

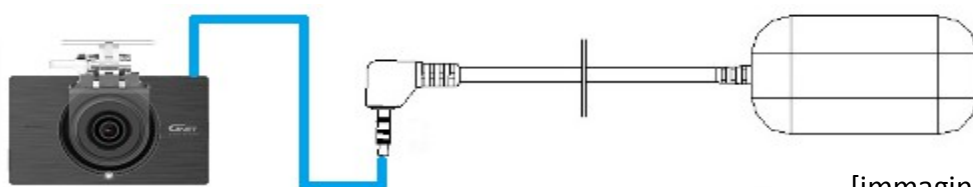
**ADAS** → permette di attivare/disattivare, impostare le

funzioni LDWS di avvertimento abbandono corsia, FCWS di avviso collisione frontale e FVSA di avviso ripartenza (solo con mini GPS collegato alla dashcam)

**Evento** → permette di impostare la durata di registrazione dell'evento, il tipo di “Evento” (“Urto”, “Parcheggio” e “Movimento”) ed il buzzer di avvertimento

**Dashcam** → permette di impostare il G-Sensor, l'attivazione dell'*intelligent led di sicurezza* anteriore, la funzione *LBP*, la modalità di archiviazione nella scheda di memoria, la calibrazione del display, ...

### Mini GPS logger (opzionale)



[immagine non in scala]

Questo accessorio consente alla dashcam di memorizzare nel filmato anche la velocità istantanea e la posizione del veicolo durante la registrazione in campo libero. Per collegare il mini GPS logger alla dashcam, spenta e non alimentata, è sufficiente inserire il suo spinotto (connettore jack 2,5 mm) nella porta “GPS” della dashcam.

Riacendere la dashcam ed attendere, la prima volta, alcuni minuti per consentire al mini GPS logger di trovare la rete satellitare per iniziare a fornire i dati di geolocalizzazione e velocità; quando il mini GPS logger è correttamente collegato e pienamente operativo, il LED “stato GPS logger” di colore viola da lampeggiante diventa fisso e, se la guida vocale è attiva, la telecamera comunica lo stato di “GPS collegato”.

Dopo averne verificato il corretto funzionamento, pulire accuratamente il parabrezza, rimuovere la pellicola rossa di protezione a retro del mini gps logger e fissarlo in una zona del parabrezza non schermata, lontana da altri ricevitori satellitari, cavi e che non sia di pregiudizio alla visibilità del conducente ovvero nel campo di azione di altri dispositivi veicolari.

### Programma “PC Viewer”

Per la riproduzione dei filmati della dashcam su computer è possibile utilizzare il programma “PC Viewer”, già disponibile nel firmware della dashcam e che viene automaticamente installato sulla scheda di memoria quando viene inserita nella dashcam e formattata per la prima volta. In alternativa è possibile il download del programma anche dal sito <https://assistenzavideoauto.com/download>.



Rimuovere la scheda di memoria microSD dalla telecamera anteriore.

Utilizzando un adattatore microSD/SD oppure microSD/USB, collegare la scheda microSD ad un computer; avviare il programma, installato in precedenza, che potrà riconoscere automaticamente i filmati presenti sulla scheda di memoria se collegata al computer; selezionare il file di interesse (ogni file indica anno/mese/giorno ed orario di inizio registrazione), cliccare su “Play” per avviare la riproduzione sul monitor.

Se il computer dispone di una connessione internet ed alla dashcam era stato collegato anche il mini GPS logger, con i filmati sarà possibile visualizzare la geolocalizzazione del veicolo e la sua velocità, oltre al segnale di ricezione della rete GPS.

## Supporto Tecnico

Il manuale di uso e manutenzione della **Telecamera Difesa Automobilista – the next generation H2**, disponibile tramite download dal sito [assistenzavideoauto.com](http://assistenzavideoauto.com), contiene tutte le informazioni e spiegazioni sul corretto utilizzo in condizioni di sicurezza della dashcam.

In caso di ulteriori dubbi, il Cliente può contattare il Servizio di Supporto Tecnico all'indirizzo:

[supportotecnico@assistenzavideoauto.com](mailto:supportotecnico@assistenzavideoauto.com)

Il servizio è fornito da **Assistenza Video Auto**.

## Manutenzione

Non sono richieste particolari operazioni di manutenzione; verificare periodicamente l'efficienza della scheda di memoria, procedendo eventualmente alla sua formattazione periodica ogni 2-3 settimane.

Si raccomanda la sostituzione della memoria ogni 6 mesi, salvo diverse istruzioni da parte del fabbricante della scheda microSD; utilizzare solo schede di memoria compatibili con la dashcam e raccomandate da **Assistenza Video Auto**; il rispetto della periodicità dei controlli consente di mantenere perfettamente funzionante la dashcam, i suoi accessori e la scheda di memoria, mantenendo operativa la garanzia legale.

## Garanzia

La dashcam è garantita dal venditore da difetti di fabbricazione o di materiali per un periodo di 2 (due) anni dalla data di acquisto (comprovata dalla fattura di vendita o dallo scontrino fiscale) nel caso di acquisto da parte di persone fisiche (consumatori), mentre per gli altri casi la garanzia è di 1 (uno) anno. La medesima garanzia è operante anche per gli accessori originali forniti nella confezione; i componenti soggetti a normale usura (supporti, scheda di memoria ...) non sono coperti da garanzia, salvo diversamente specificato. Per

ulteriori dettagli si rimanda alle condizioni generali di vendita disponibili presso il rivenditore o, nel caso di vendita on line diretta, disponibili al momento dell'acquisto sul sito <https://assistenzavideoauto.com>.

## Smaltimento e riciclaggio



La dashcam, alla fine della propria vita, diventa un RAEE di tipo domestico e deve essere raccolto separatamente dagli altri rifiuti (raccolta differenziata), presso un punto di raccolta autorizzato per il riciclaggio di attrezzature elettriche ed elettroniche.



La telecamera anteriore contiene al suo interno una piccola batteria ricaricabile a bottone con funzione di solo backup dei dati memorizzati (data, orario, impostazioni, ...), necessaria per garantire la continuità anche quando il dispositivo non viene alimentato elettricamente.



Analogamente il mini GPS logger (*opzionale*) contiene all'interno una piccola batteria a bottone sempre con funzione di backup; pile ed accumulatori alla fine del proprio ciclo di vita devono essere raccolti separatamente dagli altri rifiuti presso un punto di raccolta autorizzato per il loro riciclaggio.

Senza costi aggiuntivi, il consumatore potrà conferire gratuitamente il RAEE e le pile/accumulatori presso i Centri di Raccolta del proprio Comune ovvero in altro Comune convenzionato, nel caso in cui il proprio Comune sia privo di un proprio Centro di Raccolta.

Per ulteriori dettagli si rimanda alle condizioni generali di vendita disponibili presso il rivenditore o, nel caso di vendita on line diretta, disponibili al momento dell'acquisto sul sito <https://assistenzavideoauto.com>.

Si ricorda infine che la raccolta differenziata del RAEE e delle pile/accumulatori, per il successivo riutilizzo, trattamento e/o smaltimento, contribuisce ad evitare eventuali effetti negativi sull'ambiente e sulla salute, favorendo il riciclo dei materiali.

Lo smaltimento illegale della dashcam e delle pile comporta delle sanzioni secondo la normativa vigente.

Per maggiori informazioni sulle modalità di riciclaggio contattare le autorità competenti e/o il servizio di nettezza urbana del paese di residenza.

## Ricambi ed accessori

**Assistenza Video Auto** ed i rivenditori autorizzati dispongono dei principali ricambi ed accessori indicati nella presente guida rapida; per maggiori dettagli consultare il **manuale di uso e manutenzione** della dashcam.

L'utilizzo di ricambi ed accessori originali consente di poter utilizzare in sicurezza la **Telecamera Difesa Automobilista – the next generation H2**, godendo altresì della garanzia prevista dalla legge, senza invalidarla e/o danneggiare la dashcam.

Per acquistare ricambi ed accessori rivolgersi direttamente al rivenditore oppure on line su <https://assistenzavideoauto.com>.

## Informazioni sul prodotto

Fabbricante:



sede legale: 6F Lotte IT Castle Gasan II Digital 2ro 98, Geumcheon-gu, 08506 Seoul – KOREA

<http://www.gnetsystem.com/en/>

Distributore esclusivo in Italia:



sede legale: Via Pascoli 1, 36040 Grumolo delle Abbadesse (VI) – ITALIA

<https://assistenzavideoauto.com>

## Note legali

Caratteristiche, dimensioni ed accessori indicati nel presente manuale sono soggetti a continui miglioramenti senza preavviso da parte del fabbricante o del distributore; le illustrazioni hanno un puro scopo esplicativo e potrebbero differire dall'aspetto effettivo; gli accessori forniti potrebbero differire da quelli descritti in questa guida rapida.

**G-Net System** e **Assistenza Video Auto** non sono responsabili per i danni derivanti dall'inosservanza delle istruzioni presenti nella guida rapida e nel manuale di uso e manutenzione, da un utilizzo non conforme, da riparazioni e modifiche non consentite, dall'uso di parti di ricambio non originali, dall'omesso controllo periodico e da interventi da parte di centri di assistenza non autorizzati.

Tutti i marchi e nomi dei prodotti riportati nel presente manuale appartengono ai legittimi proprietari e sono stati utilizzati a puro scopo esplicativo, a beneficio dell'utilizzatore, senza alcun fine di violazione dei diritti di autore vigenti; il manuale di uso e manutenzione deve sempre accompagnare la dashcam ed essere consultabile dall'utilizzatore.

È vietata la riproduzione, anche parziale, della presente guida rapida senza l'autorizzazione di **G-Net System** e di **Assistenza Video Auto**.

H2-guida rapida-rev. 00 04022019